

## ホットカーラー

### 形名：NBU500

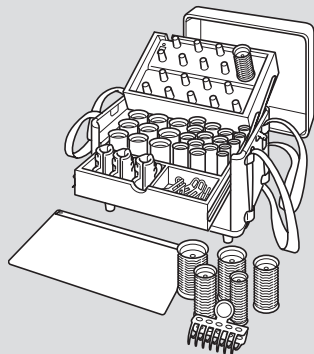
### 取扱説明書

#### 保証書付き

保証書は、裏表紙に付いております。  
販売店にて必ず記入を受け、大切に  
保管してください。

お買い上げありがとうございます。  
ました。

ご使用になる前に、この取扱  
説明書を必ずお読みいた  
だき、正しくご使用ください。



### もくじ



安全上のご注意 …………… 1・2



お手入れのしかた …………… 3  
仕様 …………… 3



故障かな?と思ったら ……… 4



保証書 …………… 5



各部のなまえとはたらき …… 6  
使いかた …………… 7・8  
髪のかきかた …………… 9



# 安全上のご注意

- ご使用前に、この「安全上のご注意」をよくお読みの上、正しくお使いください。
- ここに示した注意事項は、製品を正しく安全にお使いいただき、お使いになる人や他の人々への危害や財産の損害を未然に防ぐためのものです。必ずお守りください。
- 注意事項は次のように区分しています。

## 警告

誤った扱いをすると、死亡または重傷を負う可能性が想定される内容を示します。

## 注意

誤った扱いをすると、人が傷害を負う可能性や物的損害のみの発生が想定される内容を示します。

## 警告



使用後は必ずスイッチを「off」にし、電源プラグをコンセントから抜く。

電源プラグを抜く

火災・感電の恐れがあります。



必ず守る

定格電流15A以上のコンセントを単独で使う。他の器具とコンセントを併用すると、発火・感電の恐れがあります。



禁止

240Vを超える場所で使わない。(コンセントの形状、電圧を確かめてから使う。)

火災・感電・やけどの恐れがあります。

電源コードやプラグが傷んだり、コンセントの差し込みがゆるいときは使わない。

火災・ショート・感電の恐れがあります。

電源コードを傷つけない。(無理に曲げない・ねじらない・引っ張らない・重いものをのせない・熱いものに近付けない・束ねない・挟み込まない・加工しない) 火災・感電の恐れがあります。

ねじれが戻らなくなった電源コードは使わない。

電源コードが断線し、火災・感電・やけどの恐れがあります。

## 絵表示の例



記号は、「してはいけないこと」の内容をお知らせするものです。



(左図の場合は分解禁止)



記号は、「しなければならないこと(強制)」の内容をお知らせするものです。



(左図の場合は電源プラグをコンセントから抜く)



禁止

電源コードを動かすと、電源ランプが点いたり消えたりするときは使わない。火災・感電・やけどの恐れがあります。

子供だけで使わせない。乳幼児に使わない。幼児の手の届く所で使わない、保管しない。感電・けが・やけどの恐れがあります。

引火性のもの(ガソリン・ベンジン・シンナー・ガスなど)の近くで使わない。爆発・火災の恐れがあります。

カーラー表面に傷をつけない。

感電の恐れがあります。



スタンドの端子差込口に、ヘアピン・異物などを入れない。

感電の恐れがあります。



通電したまま放置しない。

火災の恐れがあります。



ヒビの入ったカーラーや、傷ついて金属が露出したカーラーは使わない。感電の恐れがあります。

## 安全上のご注意



水場禁止

浴室や湿気の多い所で使わない。  
ショート・感電の恐れがあります。



水ぬれ  
禁止

水につけない。水をかけない。  
ショート・感電の恐れがあります。



ぬれ手禁止

ぬれた手で使わない。  
ショート・感電の恐れがあります。



分解禁止

改造はしない。修理技術者以外の人  
は、分解・修理しない。  
火災・感電・けがの恐れがあります。

## ⚠️ 注意



電源プラグ  
を抜く

コンセントから電源プラグを抜くとき  
は、電源プラグを持って抜く。  
電源プラグが傷んで、感電・ショート・  
発火の恐れがあります。



必ず守る

カーラーの高温に注意して使う。  
やけどの恐れがあります。



禁止

商品の中で異物が動く音がするとき  
は使わない。  
感電・発火・けがの恐れがあります。

整髪以外の用途やベットには使わない。  
やけど・火災・故障の恐れがあります。

不安定な場所や、熱器具の温風など  
が当たる場所で使わない。  
故障の恐れがあります。



禁止

キャリーケースの上に座らない、重  
いものをのせない。  
けがの恐れがあります。

付属品以外は使わない。  
火災・やけどの恐れがあります。

カーラーにピンやクリップを  
付けたまま加熱しない。  
やけどの恐れがあります。



通電端子を曲げたり、押ししたりしない。  
スタンドに斜めに押し込まない。  
故障の恐れが  
あります。



スイッチは必要以上に早く動かさな  
い。また、不完全な位置で使わない。  
故障の恐れがあります。

スイッチを入れたまま放置しない。  
火災の原因になります。

落としたり、ぶつけたりしない。  
感電・発火・けがの恐れがあります。



接触禁止

通電端子は、使用中に高温になるた  
めさわらない。  
やけどの恐れがあります。



水場禁止

浴室や湿気の多い所で保管しない。  
絶縁劣化により、感電・火災の恐れ  
があります。



# お手入れのしかた

スイッチを「off」にして電源プラグを抜き、冷えてからお手入れする。

**カーラー・クリップ・ピン・  
スタンド・キャリーケース(外側)**

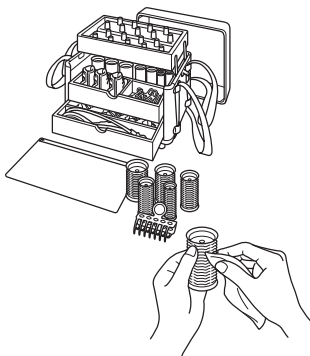
乾いたやわらかい布で汚れを拭き取る。

## ■汚れが落ちにくいとき

「石ケン水」または「水で薄めた中性洗剤」に浸したやわらかい布をよく絞って拭き取る。

**キャリーケース(内側)・トレイ・電源コード**

乾いたやわらかい布で汚れを拭き取る。



## ご 注 意

- 水洗いは絶対にしない。
- アルコール・ベンジン・除光液などで拭かない。
- キャリーケース(内側)とトレイは、ローションなどが付着すると落ちない場合があるので注意する。

仕 様	品名	ホットカーラー	直径40mmカーラー	4本
	形名	NBU500	直径35mmカーラー	8本
	電源	AC100V-240V	直径30mmカーラー	6本
	消費電力	86-520W	直径25mmカーラー	5本
	電源コード長さ	3.0m	直径20mmカーラー	5本
	重量 (付属品含む)	約6.3kg	クリップ	12個
			ピン	16本
		電源コード	1本	



# 故障かな?と思ったら

こんなときは	考えられる原因	こう処置してください
カーラーをスタンドに差し込んでも加熱しない。	電源コードが確実に差し込まれていない。	確実に差し込む。
	スイッチが「on」になっていない。	スイッチを「on」にする。
	カーラーが確実に差し込まれていない。(カーラーが浮いている。)	通電端子を端子差込口に確実に根元まで差し込む。
	スタンドの電流ヒューズが切れている。	
電源コードがねじれて戻らなくなった。	電源コードが断線しかけている。	すぐに使用を中止し、「テスコムサービスセンター」にご相談ください。(→P.5)
電源コードを折り曲げると、通電したり、しなかったりする。		
こげくさいにおいがする。		
スタンドが異常に熱い。		
電源コード・プラグが異常に熱い。	スタンドの端子差込口に異物が入っている。	コンセントに原因がある場合があります。最寄りの電器店にご相談ください。
	コンセントの差し込みがゆるい。	

**株式会社 テスコム** 本社/東京都品川区西五反田5-5-7

札幌営業所	〒062-0001	札幌市豊平区美園一条1-3-1	011-841-2661
仙台営業所	〒984-0051	仙台市若林区新寺3-2-37	022-291-8971
東京支店	〒141-0031	東京都品川区西五反田5-5-7	03-5719-2098
名古屋営業所	〒451-0053	名古屋市西区枇杷島5-10-6	052-522-4301
大阪営業所	〒546-0041	大阪市東住吉区桑津1-25-17	06-6713-6861
福岡営業所	〒812-0014	福岡市博多区比恵町11-1	092-472-1261

愛情点検



『長年ご使用のホットカーラーの点検を！』

- ご使用前に必ず電源コードやカーラー・スタンドに傷がないかお確かめください。

〈無料修理規定〉

お買い上げ日から保証期間中に、取扱説明書、本体ラベルなどの注意書に従った正常な使用状態で故障した場合には、本書記載内容に基づき、お買い上げ販売店が無料修理いたしますので商品と本保証書をご持参ご提示の上、お買い上げ販売店にご依頼ください。

- 保証期間内でも次のような場合には有料修理となります。
  - ①使用上の誤り、改造や不当な修理(他社部品の使用)による故障または損傷。
  - ②お買い上げ後の落下、引っ越し、輸送などによる故障または損傷。
  - ③火災、地震、水害、落雷などの天災ならびに公害や異常電圧などの外部要因による故障または損傷。
  - ④本書の提示がない場合。
  - ⑤本書にお買い上げ日、お客様名、販売店名の記入のない場合あるいは字句を書き換えられた場合。
  - ⑥整髪以外の用途やベットへのご使用。
  - ⑦多数の人が共同で使う場所(サウナ・温泉・ジムなど)に設置してのご使用。  
※取扱説明書をよくお読みください。
- ご転居の場合は事前にお買い上げ販売店にご相談ください。
- ご贈答品などで本書に記入してあるお買い上げ販売店に修理を依頼されることができない場合は、下記の「テスコムサービスセンター」にお問い合わせください。
- 本書は日本国内においてのみ有効です。(This warranty is valid only in Japan.)
- 本書は再発行いたしませんので紛失しないよう大切に保管してください。

●修理メモ

- この保証書は本書に明示した期間、条件のもとにおいて無料修理をお約束するものです。従ってこの保証書によってお客様の法律上の権利を制限するものではありませんので、保証期間経過後の修理などについてご不明の場合は、お買い上げ販売店または下記の「テスコムサービスセンター」にお問い合わせください。
- 当商品の保証書にご記入いただいた、お客様の個人情報は、修理・交換品の発送のみに使用し、それ以外の目的で使用したり、第三者に提供する事は一切ございません。

保 証 書				持込修理		
品 名	ホットカーラー		形 名	NBU500	保証対象	スタンド
保証期間	お買い上げ年月日より <b>6ヶ月</b>		★お買い上げ年月日	年	月	日
★ お 客 様	ご芳名		住所・店名			
	ご住所(〒 )		★ 販 売 店			
	お電話		電話			

代理店様、ディーラー様へ ★印欄は必ず記入してお渡ください。

テスコムサービスセンター 受付時間:平日 9時~17時

〒390-0821 長野県松本市筑摩4-1-20 フリーダイヤル 0120-343-122

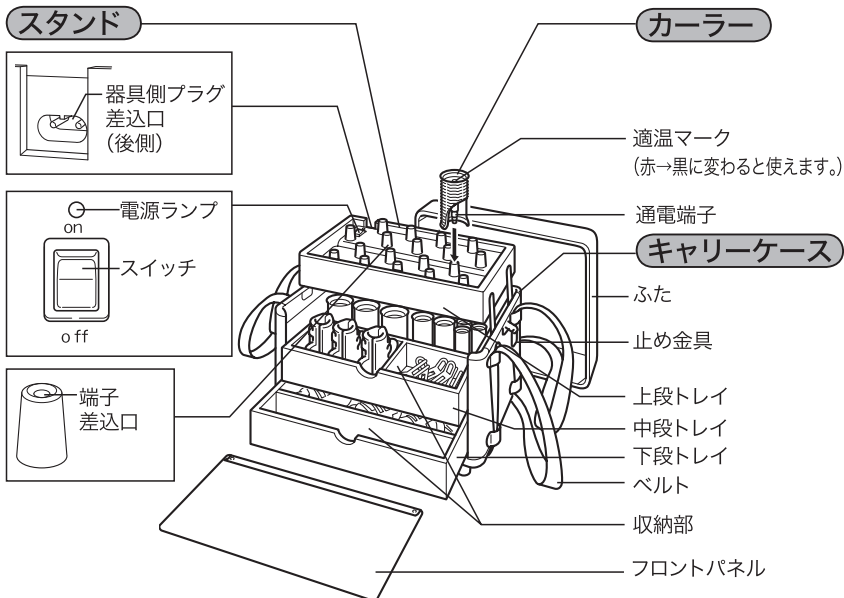
株式会社 **テスコム**

本社 / 東京都品川区西五反田5-5-7  
工場 / 長野県松本市筑摩4-1-20

www.tescom-japan.co.jp

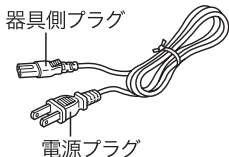


# 各部のなまえとはたらき

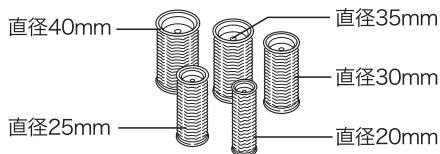


## ■付属品

### 電源コード



### カーラー



### クリップ



### ピン

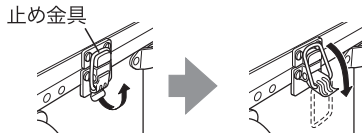


※カーラーは別売もしております。販売店へお問い合わせください。

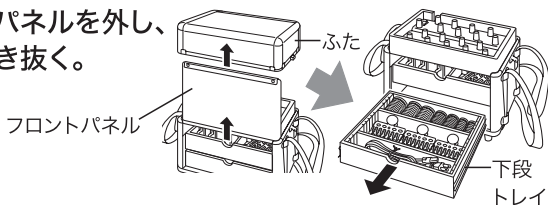


# 使いかた

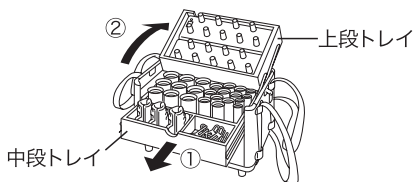
- 1 キャリーケースの止め金具  
(左右2ヶ所)を外す。



- 2 ふた・フロントパネルを外し、  
下段トレイを引き抜く。

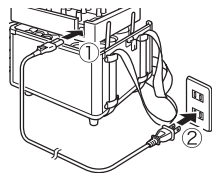


- 3 中段トレイを半分程  
引き出した後、  
上段トレイを奥にずらす。



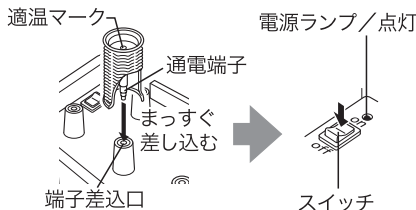
- 4 電源コードの器具側プラグを  
スタンドの器具側プラグ差込口に、  
電源プラグをコンセントに差し込む。

電源プラグは、スイッチが「off」になっていることを確認してから、差し込んでください。



- 5 カーラーの通電端子を、  
スタンドの端子差込口に  
まっすぐ差し込み、  
スイッチを「on」にする。

カーラーの適温マークが  
赤→黒になると使えます。  
(約4分で使える温度になります。)





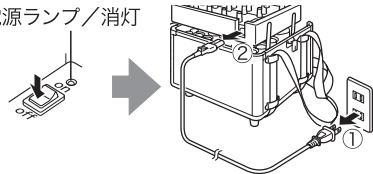
## 6 カーラーで髪を巻く。(→P.9)

### ご注意

- カーラーをスタンドに差し込むときは、必ずスイッチを「off」にしてから差し込む。
- カーラーでセット中は、ヘアスプレーなどのセット剤を使わない。

## 7 使用後は、スイッチを「off」にし、電源プラグ・器具側プラグの順に抜く。

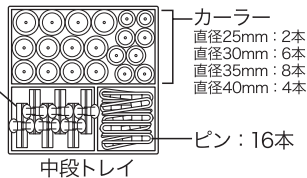
電源ランプ/消灯



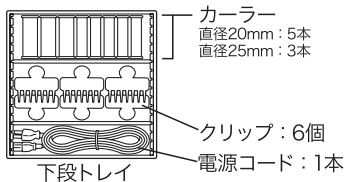
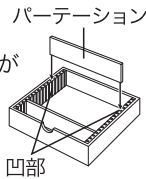
## 8 完全に冷めたことを確認した後、収納する。

- 右図のように並べると、きれいに収納できます。

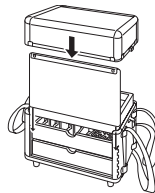
クリップ：6個



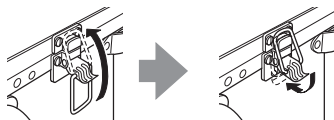
- 下段トレイは、パーテーションがパーテーションが両側の凹部に合わせて調節できます。



## 9 中段・下段トレイを入れ、上段トレイを戻した後、フロントパネル・ふたを付ける。



## 10 止め金具(左右2ヶ所)を付け、湿気の少ない所で保管する。





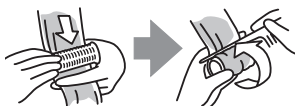
# 髪の巻きかた

## 1 クシなどで髪の流れを整える。

- 洗髪後は、タオルで水分を拭き取り、ドライヤーで適度に乾かしましょう。
- 乾燥した髪の場合は、トリートメントローションなどで髪を少し湿らせておくと、カールがしっかりつきます。

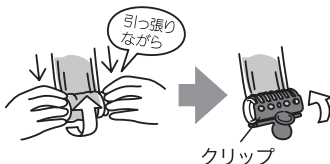


## 2 毛先をはさんだ指の上にカーラーをあて、毛先が折れないように指やクシなどで押さえながら巻き付ける。



## 3 両手で引っ張りながら巻き込み、クリップまたはピンで固定する。 (直径20・25・30mmカーラーはピン、直径35・40mmカーラーはクリップで固定する。)

- ピンは、髪の根元で固定すると、しっかり止まります。
- 仕上げに、できあがったカールをドライヤーの冷風で冷やすと、しっかりしたカールになります。



### ご注意

- カーラーから髪がはみ出さないように巻く。
- カーラーに直接整髪料などを付けない。

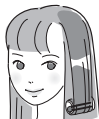
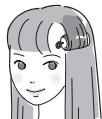


## ★ アドバイス

### ピンの止めかた

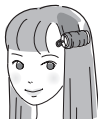
#### 内巻きカール

- 根元で巻くとき、ピンは内側に。
- スソを巻くとき、ピンは外側に。



#### 外巻きカール

- ピンは内側に



### 髪の長い人は

毛先を1ヶ所に集めて巻きましょう。

